

CAPITULO I

INFORME EJECUTIVO

ENERO – JUNIO 2012

Distinguidos integrantes del Órgano de Gobierno del CIO:

Rendimos ante ustedes un informe de actividades de la primera mitad del año 2012, año que significa el cierre de la administración que me ha tocado encabezar, administración que se ha visto reconocida y premiada en diferentes foros de evaluación oficial como el que ustedes integran y de manera especial en los ámbitos científicos, académicos e industriales nacionales y del extranjero en los que hemos presentado los resultados de nuestro trabajo. A su vez estos resultados son en su conjunto, el fruto obtenido con el esfuerzo y compromiso institucional de todos los integrantes del Centro, equipo de trabajo que se caracterizan en su conjunto por una visión abierta ante los retos que representa la generación del conocimiento y una actitud de disposición ante la oportunidad y la necesidad de convertir los aportes en ciencia y en óptica, en soluciones para los problemas que presentan por una parte los propios campos de especialidad y por otra, en su vertiente más amplia, la sociedad a la que nos debemos y el país al que pertenecemos.

En este escenario de cierre positivo es conveniente hacer cuentas y rendir informes conclusivos que inclusive, más allá de un ciclo anual, permitan una visión de la administración en su conjunto, a fin de señalar nuestros logros, cómo fue que llegamos a ellos a partir de un escenario inicial y lo que es más importante, los retos que dejamos para el porvenir inmediato y de manera especial, los recursos institucionales que hemos consolidado y que son el recurso más importante para llegar a nuevos niveles de excelencia. En ese sentido han apuntado los informes Ejecutivos de los informes semestrales y anuales más recientes. Y en ese mismo contexto de análisis es oportuno mencionar que 2012 ha resultado ser un año de bonanza económica para el CIO, siendo esto consecuencia directa de lo que todos hemos establecido como perfil de esta administración: generación de conocimiento de frontera, transferencia de tecnología e innovación y formación de recursos humanos de excelencia, actividades todas enmarcadas en una gestión eficiente y transparente. Un criterio sobre resultados lo podemos hacer estableciendo un análisis muy focalizado sobre un elemento nodal de la gestión pública, esto es,

en el rubro de Recursos Fiscales. En nuestro caso y desde esa perspectiva muy focalizada es posible observar que desde 2002 a la fecha el CIO ha crecido en términos reales de la siguiente manera:

- 1) 35% en el capítulo 1000.
- 2) 560% en estímulos a la productividad.
- 3) 50% en el capítulo 2000.
- 4) 42% en el capítulo 3000.
- 5) 48% en cambio, de decremento en el capítulo 4000 (Becas), déficit que hemos podido solventar con Recursos Propios.
- 6) 246% en inversión de equipo capítulo 5000, a pesar de la carencia de recursos en 2008 y 2011.
- 7) 50% de crecimiento en materia de construcción (Obra Pública), al pasar de 13,550m² a 20252 m² construidos.
- 8) Es oportuno señalar que del total de Recursos Autogenerados (propios) se obtenían por parte del CONACYT (Ciencia Básica) un 76%, y por la Venta de Bienes y Servicios (VByS) un 17% en el 2003, comparado con un 39% del CONACYT y un 50% VByS en el 2011.

De esta manera en el primer semestre del año en curso ejercemos alrededor de 44 millones de pesos en equipamiento y obra pública, sin tomar en cuenta los apoyos de las convocatorias del Fondo Sectorial SEP-CONACYT (por ejemplo 4 proyectos más, por 5.28 millones de pesos en la Convocatoria 2012). Una cantidad de recursos no antes ejercida por el CIO en estos conceptos, en un solo año fiscal. Los 44 millones son producto de varios proyectos institucionales, a saber: 13 millones de la Convocatoria de Infraestructura 2011 (recursos asignados en el primer cuatrimestre del 2012), 11 millones asignados al CIO en el Presupuesto de Egresos de la Federación 2012 (algo que no sucedía desde hace muchos años), 6 millones de Recursos Propios, 1 millón para la Armonización Contable, y finalmente 13 millones de proyectos de Fondos Mixtos (FOMIX) y de Innovación (FINNOVA). Los primeros 31 millones son consecuencia de las propuestas de proyectos institucionales en las que participaron todos los Directores de Área y Jefes de División. Estas propuestas se escriben en base a las distintas necesidades de equipamiento y obra pública que tenemos en el CIO, cuyos objetivos principales son el contar con equipo de vanguardia que sirva a las diferentes áreas del CIO, con énfasis en la Formación de Recursos Humanos. Los 13 millones restantes se concursaron en los FOMIX y FINNOVA a través de proponer proyectos de investigación e

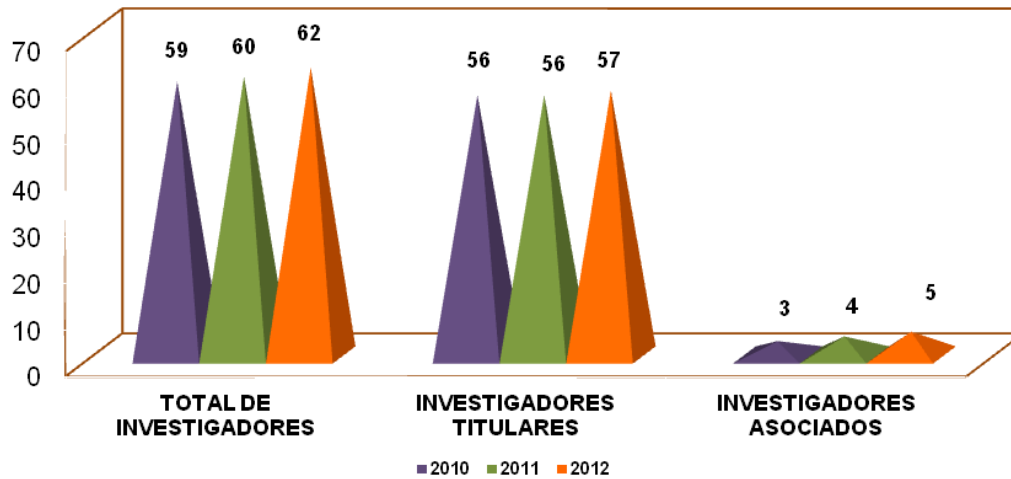
innovación con industrias del estado de Guanajuato, principalmente. De todas las propuestas que enviamos a concurso se obtuvieron 10 apoyos (uno de los ganadores es una PYME *spinoff* del CIO). De estos 10 proyectos no sólo se espera hacer ciencia básica (artículos), sino también hacer la consecuente transferencia de tecnología a las empresas que nos están confiando sus proyectos de innovación, esto implica la protección de la propiedad intelectual que se genere, a través de los diferentes mecanismos con los que cuenta el IMPI y el INDAUTOR en el ámbito nacional y otras instancias equivalentes en el ámbito internacional. Es decir que los beneficios de los proyectos FOMIX y FINNOVA son múltiples, creando una situación de ganar-ganar entre el CIO y las empresas que son nuestros clientes.

Lo anterior es un análisis sobre uno sólo de los elementos muy puntuales pero sustantivos de la administración pública, pero en los mismos términos podríamos referirnos al desarrollo observado en materia de productividad científica, a la obtención de apoyo para la investigación básica y aplicada, al crecimiento y consolidación de una planta científica de primer nivel internacional y sin parámetro de comparación con la de instituciones nacionales, a la generación de recursos humanos a través de nuestros programas de posgrado tradicionales, la Maestría y el Doctorado en Óptica y de manera especial a través de la Maestría en Optomecatrónica, programa ya reconocido por el Padrón Nacional de Posgrado y que es por una parte, creación muy especial y distintiva de mi gestión al frente del Centro y por la otra, un programa que responde y representa la orientación que en estos casi 10 años he impulsado para el Centro: una institución con amplias capacidades para volcarse hacia la sociedad en el terreno de la divulgación y difusión de la ciencia y en particular, en la generación de valor agregado a partir de la venta de soluciones tecnológicas en óptica para el sector productivo y social.

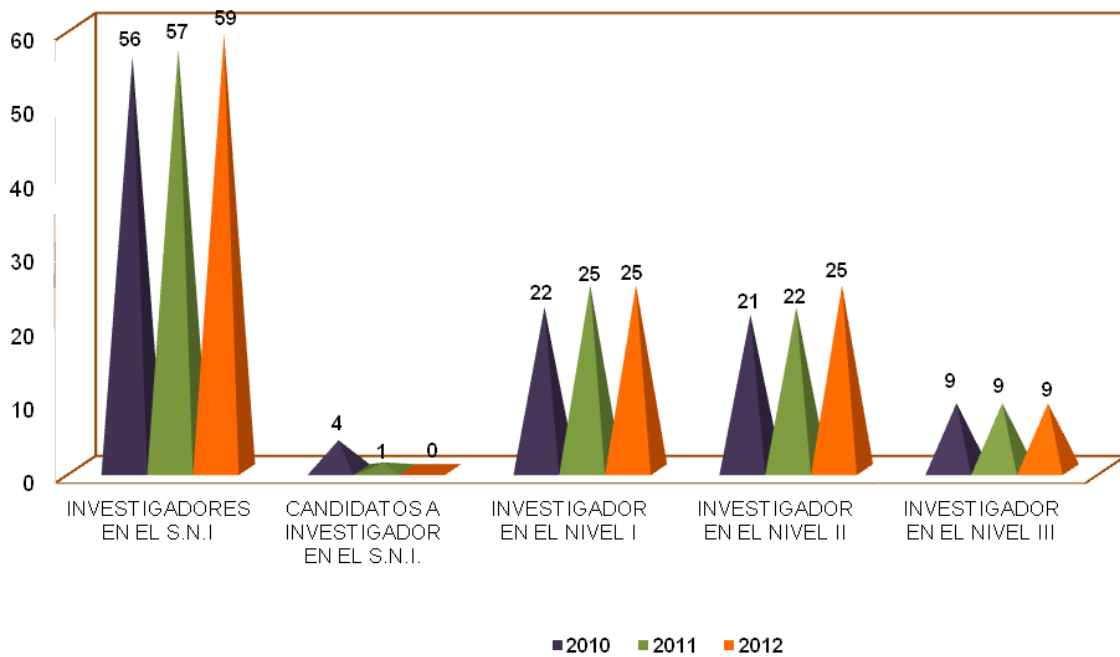
Ese es hoy nuestro Centro y en este estado de cosas residen al mismo tiempo los retos y los recursos que deberán solventar administraciones futuras, a nosotros nos queda llegar al cierre del año en curso para llegar felizmente a la posibilidad de ver concluido un ciclo fundamental en la historia de nuestra institución. Mientras ese momento llega, en esta ocasión presentamos como es habitual, en un capítulo por área, los resultados obtenidos en Investigación, en Formación Académica, en Tecnología e Innovación junto con su Unidad Aguascalientes y en Administración. Se incluye como es habitual, otra información sustantiva que forma parte necesaria de la operación de un Centro de nuestras características haciendo la anotación de que los datos, cifras e indicadores incluidos en cada capítulo son preliminares, y que los números definitivos se proporcionarán como es costumbre al cierre del año en curso.

DIRECCIÓN DE INVESTIGACIÓN

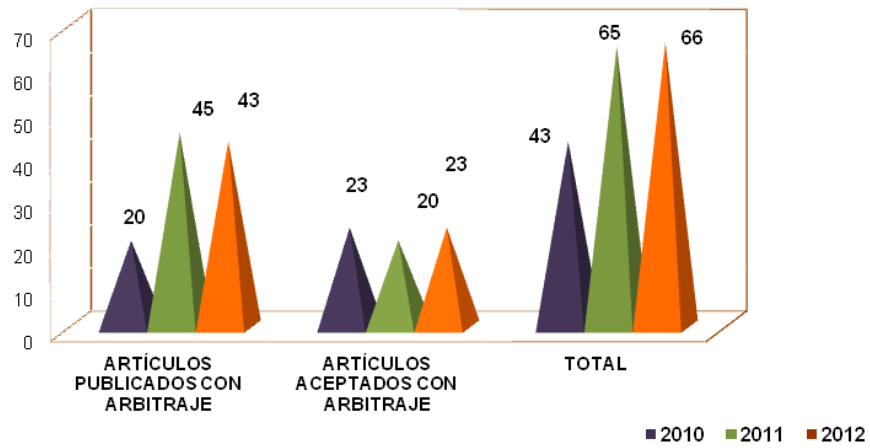
*PERSONAL CIENTÍFICO Y TECNOLÓGICO
ENE - JUN 2012*



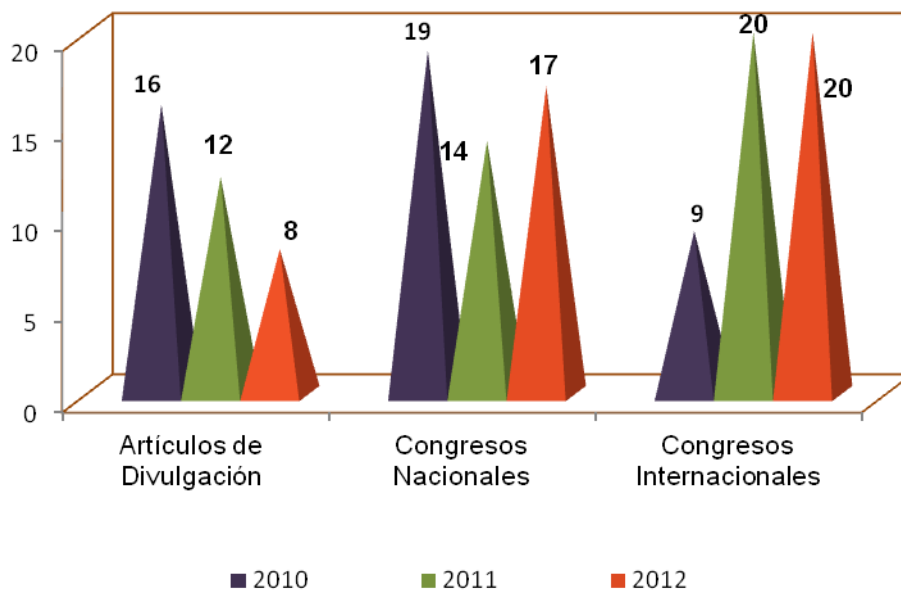
*PERSONAL CIENTÍFICO EN EL S.N.I.
ENE - JUN 2012*



*ARTÍCULOS CON ARBITRAJE
ENE-JUN 2012*



ARTÍCULOS DE DIVULGACIÓN Y PRESENTACION EN CONGRESOS



Actividades de Divulgación

	Eventos	Personas atendidas
● Visitas Guiadas al Museo	34	1339
● Club de Ciencias	5	208
● Charlas de Divulgación	6	7652

DIRECCIÓN DE TECNOLOGÍA E INNOVACIÓN

PROTECCION DE LA PROPIEDAD INTELECTUAL

1) Patentes nacionales obtenidas (IMPI)	5
2) Patentes nacionales en trámite (IMPI)	9 a
3) Patentes nacionales que se han dado de baja (IMPI)	8
4) Total de expedientes de patentes nacionales (IMPI)	22
5) Anteproyectos de patente (en fase interna en el CIO)	2
6) Patentes en trámite internacional tramitadas desde el CIO	1 b
7) Patentes en trámite internacional gestionadas vía LatIPnet	4 c
8) Total de expedientes de patentes internacionales	5
9) Modelo de Utilidad nacional en trámite (IMPI)	1
10) Marcas registradas ante el IMPI	4
11) Marcas en trámite de registro ante el IMPI	2 d
12) Derechos de autor registrados ante INDAUTOR	2
13) Derechos de autor en trámite de registro ante INDAUTOR	0

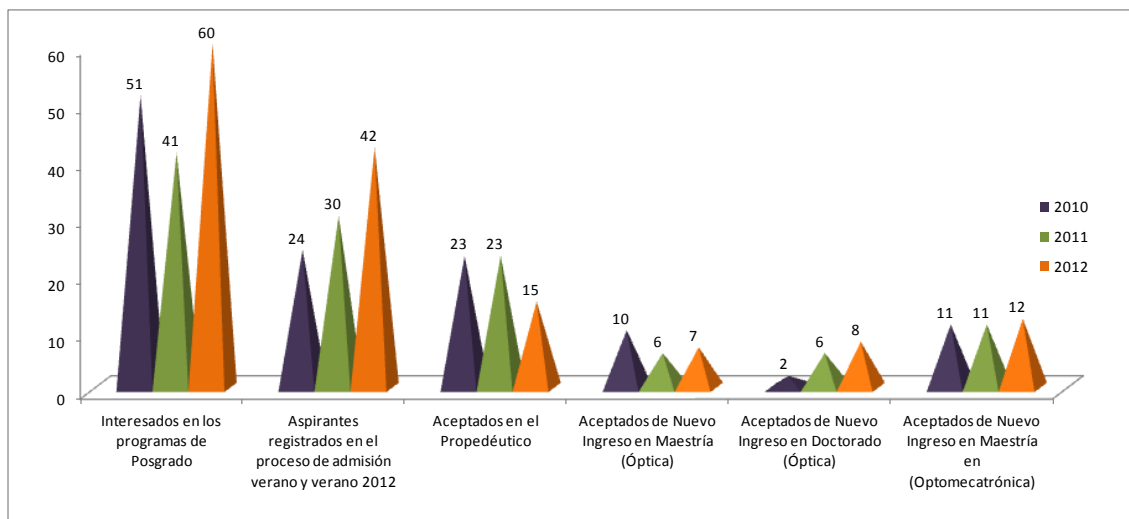
- a) 2 de ellas iniciadas en 2011
- b) En trámite ante la USPTO y la EPO
- c) Bajo la figura de *patentes provisionales* ante USPTO
- d) Trámites iniciados en 2011

CONTRATOS DE SOCIEDAD TECNOLÓGICA VIGENTES (7)

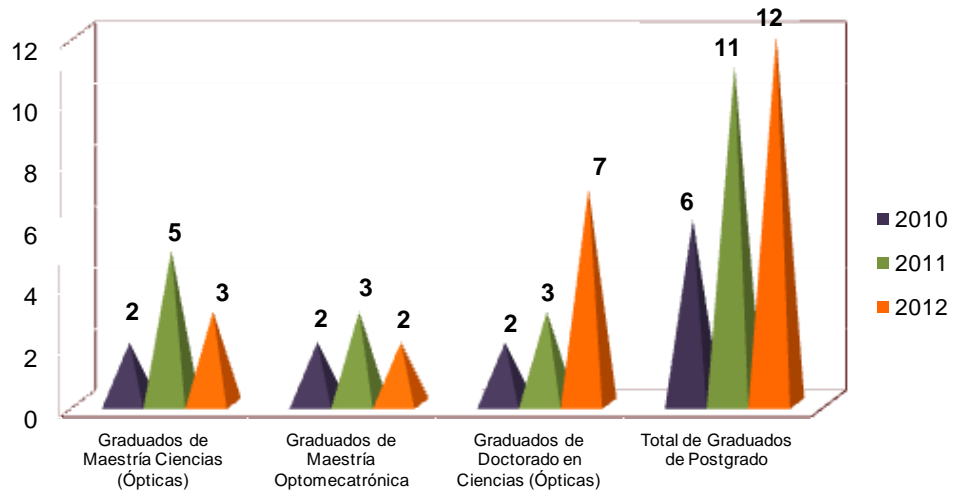
1. MABE, S.A. DE C.V.
2. TECNOLOGÍA ÓPTICA APLICADA
3. INDUSTRIA MILITAR, SECRETARIA DE LA DEFENSA NACIONAL
4. CONTINENTAL AUTOMOTRIZ GUADALAJARA, S.A. DE C.V.
5. GRUPO COQUETA
6. COMERCIAL MEXICANA DE PINTURAS S.A. DE C.V
7. GRUPO CAROLINA S.A.

DIRECCIÓN DE FORMACIÓN ACADÉMICA

Proceso de Admisión
Enero-Junio 2012



GRADUADOS DE POSTGRADO



ACTIVIDADES DE PREGRADO

	PROGRAMA	NO. ESTUDIANTES	UNIVERSIDAD PÚBLICA	UNIVERSIDAD PRIVADA	EDUC. MEDIA SUPERIOR	NO. INVESTIGADORES
1	Tesis Doctorado	1	1	0	0	1
2	Tesis Maestría	2	2	0	0	2
3	Tesis Licenciatura	3	2	1	0	4
4	Servicio Social	8	3	2	3	8
5	Verano de la Ciencia	17	17	0	0	17
6	Residencia Profesional	5	5	0	0	5
7	Prácticas Profesionales	3	3	0	0	3
8	Estancia profesional	7	4	1 Perú, 1Santiago de Chile, 1Francia	0	7
9	Estadía Profesional	8	8	0	0	9
10	Estancia de Investigación	5	5	0	0	5

ESTANCIAS PREDOCTORALES EN EL EXTRANJERO ENERO – JUNIO 2012

	NOMBRE DEL BECARIO	ASESOR CIO	UNIVERSIDAD Y ASESOR	PERIODO DE INVESTIGACIÓN
1	M.I. Francisco Rodrigo Arteaga Sierra	Dr. Ismael Torres Gómez	Universidad de Valencia, España, Dr. Albert Ferrando Cogollos	Del 13 de Enero de 2012 al 30 de Junio de 2012
2	M. en C. José Francisco Salinas Torres	Dr. José Luis Maldonado Rivera	Universidad de Washington, Seattle Wa. E.U.A. Prof. Alex K-Y Jean	Del 1 de Agosto de 2011 al 1 Agosto de 2012
3	M. en C. Luis Escalante Zarate	Dr. Yury Barmenkov	Universidad de Valencia España, Dr. Miguel V. Andrés	Del 28 de Mayo al 08 de Septiembre de 2012
4	M. en C. Jorge Oliva UC	Dr. Elder de la Rosa Cruz	Universidad de Texas. E.U.A., Prof. Anvar Zakhidov	Del 29 de Enero de 2012 al 28 de Enero de 2013

ESTANCIAS POSDOCTORALES

	Nombre	CVU	Programa	Periodo	Investigar Responsable
1	Dra. Lorena García Benjume	43115	Estancia Posdoctoral	1 de Septiembre de 2011 al 31 de Agosto de 2012	Dr. Elder de la Rosa Cruz
2	Dr. Armando de Jesús García Villegas	41973	Estancia Posdoctoral	1 de Septiembre de 2011 al 31 de Agosto de 2012	Dr. Vladimir Minkovich

RESUMEN PRIMER SEMESTRE 2012

	Alumnos / Concepto	Cantidades
1	Alumnos Atendidos Pregrado en las diferentes modalidades	59
2	Alumnos Atendidos Maestría en Ciencias (Óptica)	17 vigentes + 3 graduados = 20
3	Alumnos Atendidos Doctorado en Ciencias (Óptica)	64 vigentes + 7 graduados = 71
4	Alumnos Atendidos Maestría en Optomecatrónica	33 vigentes + 2 graduados = 35
5	Alumnos Atendidos PICYT	2 vigentes
6	Total de alumnos atendidos en los programas de postgrado	128
7	Total de cursos impartidos en los diferentes programas de Postgrado del CIO	58
8	Total de cursos impartidos a estudiantes del programa de colaboración con la DCEI-UG	8
9	Total de Cursos Propedéuticos impartidos a los aspirantes a ingresar en los diferentes programas de Postgrado del CIO	4
10	Total de Tesis y Trabajos Técnicos presentado por estudiantes externos	6
11	Total de Alumnos Graduados en Maestría en Ciencias (Óptica) 1er semestre 2012	3
12	Total de Alumnos Graduados en Doctorado en Ciencias (Óptica) 1er semestre 2012	7
13	Total de Alumnos Graduados en la Maestría en Optomecatrónica 1er semestre 2012	2
14	Total de Alumnos Graduados del PICYT	0
15	Total de Alumnos Graduados de los Programas de Postgrado del CIO, 1er semestre 2012	12
16	Total de Alumnos Graduados en la historia de la Maestría en Ciencias (Óptica)	156
17	Total de Alumnos Graduados en la historia del	Doctorado Tradicional 100 +

	Doctorado en Ciencias (Óptica)	Doctorado Directo 39 = 139
18	Total de Alumnos Graduados en la historia de la Maestría en Optomecatrónica	22
19	Total de Alumnos Graduados en la historia de la Maestría en Ciencia y Tecnología del PICYT	5
20	Total de Alumnos Graduados en la historia del Doctorado en Ciencia y Tecnología del PICYT	2
21	Total de Alumnos Graduados en la historia de los Programas de Postgrado del CIO	324

DIRECCIÓN ADMINISTRATIVA

COMPORTAMIENTO FINANCIERO Y PROGRAMÁTICO PRESUPUESTAL

INGRESOS

El **presupuesto original autorizado** del **Centro de Investigaciones en Óptica, A.C.** de 2012, contemplado en el Presupuesto de Egresos de la Federación fue de 162 402.1 miles de pesos. Corresponden a los recursos fiscales 145 204.6 miles de pesos y 17 197.5 miles de pesos a los recursos propios.

En el primer semestre, se efectuaron los siguientes movimientos al presupuesto:

Con el fin de apoyar necesidades reales de operación de las áreas sustantivas, se autorizaron al CIO transferencias compensadas entre partidas presupuestales de recursos fiscales, de los capítulos 1000 "Servicios personales", 2000 "Materiales y suministros", 3000 "Servicios generales" y 5000 "Bienes muebles e inmuebles", con los folios de adecuación 2012-38-90S-43, 2012-38-90S-44 y 2012-38-90S-105.

Para cubrir la política salarial 2012 al personal científico y tecnológico y administrativo y de apoyo, con folio de adecuación 2012-38-90X-94 se autorizó al CIO ampliación presupuestal por 3 031.2 miles de pesos.

Por lo que corresponde a los recursos propios, se tramitaron transferencias compensadas entre partidas y capítulos de gasto, mismas que quedaron registradas con la adecuación 2012-38-90S-3.

Como resultado de estos movimientos el **presupuesto anual autorizado modificado** es de 165 433.3 miles de pesos, correspondiendo 148 235.8 miles de pesos a recursos fiscales y 17 197.5 miles de pesos a recursos propios.

El **presupuesto de recursos fiscales** calendarizado al mes de junio fue recibido en su totalidad.

Los **recursos propios** captados de enero a junio de 2012 fueron 9 417.2 miles de pesos. Éstos rebasaron en 58.0 por ciento la meta establecida del semestre por 5 961.0 miles de pesos.

El detalle de la captación de recursos propios es el siguiente

RECURSOS PROPIOS CAPTADOS

ENERO – JUNIO DE 2012

(Miles de pesos)

CONCEPTO	IMPORTE	ESTRUCTURA PORCENTUAL
Venta de bienes y servicios	1 686.0	17.9
Apoyos del Consejo Nacional de Ciencia y Tecnología	6 969.7	74.0
Apoyos del Consejo de Ciencia y Tecnología de Guanajuato	276.9	3.0
Otros apoyos para eventos	20.6	0.2
Productos financieros	291.8	3.1
Donativos recibidos	67.3	0.7
Recuperación de seguros	84.4	0.9
Sanciones a proveedores y otros	20.5	0.2

Suman los ingresos efectivamente captados	9 417.2
Venta de bienes y servicios por cobrar	186.4
Suma de los ingresos efectivamente captados, mas los bienes y servicios por cobrar	9 603.6
Meta de captación al primer semestre	5 961.0

GASTO DEVENGADO

El presupuesto del Centro tuvo el siguiente comportamiento:

GASTO PROGRAMABLE DEVENGADO POR CLASIFICACIÓN ECONÓMICA

ENERO-JUNIO DE 2012

(Miles de pesos)

CONCEPTO	PRESUPUESTO ORIGINAL	PRESUPUESTO MODIFICADO	PRESUPUESTO EJERCIDO	VARIACIÓN PORCENTUAL (Ejerc/Orig)	VARIACIÓN PORCENTUAL (Ejerc/Modif)
TOTAL	76 017.4	76 017.4	77 621.3	2.1	2.1
Subsidios y transferencias	70 056.4	70 056.4	65 615.4	-6.3	-6.3
Recursos propios	5 961.0	5 961.0	12 005.9	101.4	101.4
GASTO CORRIENTE	68 726.8	67 582.9	69 688.1	1.4	3.1
Subsidios y transferencias	64 905.5	64 905.5	65 054.0	0.2	0.2
Recursos propios	3 821.3	2 677.4	4 634.1	21.3	73.1
Servicios Personales	56 139.4	56 139.4	56 034.3	-0.2	-0.2
Subsidios y transferencias	54 942.6	54 942.6	54 691.7	-0.5	-0.5
Recursos propios	1 196.8	1 196.8	1 342.6	12.2	12.2
Materiales y Suministros	3 122.6	3 122.6	2 813.5	-9.9	-9.9
Subsidios y transferencias	2 392.1	2 392.1	2 157.6	-9.8	-9.8
Recursos propios	730.5	730.5	655.9	-10.2	-10.2
Servicios Generales	8 863.8	7 719.9	10 178.6	14.8	31.8
Subsidios y transferencias	7 369.8	7 369.8	8 006.1	8.6	8.6
Recursos propios	1 494.0	350.1	2 172.5	45.4	520.5
Subsidios y transferencias	601.0	601.0	661.7	10.1	10.1
Subsidios y transferencias	201.0	201.0	198.6	-1.2	-1.2
Recursos propios	400.0	400.0	463.1	15.8	15.8
Otras erogaciones	-	-	-	-	-
Subsidios y transferencias	-	-	-	-	-
Recursos propios	-	-	-	-	-
GASTO DE INVERSIÓN	7 290.6	8 434.5	7 933.2	8.8	-5.9
Subsidios y transferencias	5 150.9	5 150.9	561.4	-89.1	-89.1
Recursos propios	2 139.7	3 283.6	7 371.8	244.5	124.5
Bienes Muebles e Inmuebles	7 290.6	7 290.6	7 933.2	8.8	8.8
Subsidios y transferencias	5 150.9	5 150.9	561.4	-89.1	-89.1
Recursos propios	2 139.7	2 139.7	7 371.8	244.5	244.5
Obra Pública	-	1 143.9	0	-	-100.0
Subsidios y transferencias	-	-	-	-	-
Recursos propios	-	1 143.9	-	-	-100.0

El **presupuesto ejercido** del CIO en el primer semestre de 2012 fue de 77 621.3 miles de pesos, cifra superior en 2.1 por ciento con relación a la asignación original y modificada de 76 017.4 miles de pesos. Se ejercieron 65 615.4 miles de pesos de recursos fiscales y 12 005.9 miles de pesos de recursos propios.

En recursos propios representa un sobre ejercicio de 101.4 por ciento en relación al presupuesto original y modificado de 5,961.0 miles de pesos. El sobre ejercicio se ve reflejado en los capítulos de gasto 1000, 3000, 4000 y 5000 y esto se debe a la captación por arriba de lo estimado, por los apoyos del Consejo Nacional de Ciencia y Tecnología, entre otras instancias públicas y privadas, para el desarrollo de proyectos de investigación. Para ajustar esta desviación, se está solicitando al H. Consejo Directivo una ampliación al techo presupuestal de los recursos propios.

En cuanto a los recursos fiscales, en el **gasto corriente** hay una variación mínima del 0.2 por ciento del presupuesto ejercido en relación al original y modificado de 64,905.5 miles de pesos. El **gasto de inversión**, específicamente en el capítulo 5000, muestra un subejercicio del 89.1 por ciento en relación al presupuesto original y modificado debido a un retraso en la entrega de los equipos por parte de los proveedores, ya que la totalidad del presupuesto a junio se encuentra comprometido.

El ejercicio del **gasto corriente** ascendió a 69 688.1 miles de pesos, siendo 65 054.0 miles de pesos recursos fiscales y 4 634.1 miles de pesos recursos propios.

El ejercicio de este rubro observó una variación de 1.4 por ciento por arriba del presupuesto original de 68 726.8 miles de pesos y 3.1 por ciento del presupuesto modificado de 67 582.9 miles de pesos.

- Las erogaciones en Servicios Personales fueron un 0.2 por ciento inferiores al presupuesto original y modificado.
 - De recursos fiscales se ejercieron 54 691.7 miles de pesos, 0.5 por ciento por abajo del presupuesto original y modificado de 54 942.6 miles de pesos.
 - De recursos propios se ejercieron 1 342.6 miles de pesos, cifra superior en 12.2 por ciento del presupuesto original y modificado de 1 196.8 miles de pesos para este rubro.

- En el rubro de Materiales y Suministros se registró un menor ejercicio presupuestario de 9.9 por ciento en comparación con el presupuesto original y modificado.
 - De recursos fiscales se tuvo un ejercicio de 2 157.6 miles de pesos, inferior en 9.8 por ciento del presupuesto original y modificado de 2 392.1 miles de pesos.
 - De recursos propios se ejercieron 655.9 miles de pesos, resultando una variación del 10.2 por ciento inferior al presupuesto original y modificado de 730.5 miles de pesos.
- En el rubro de Servicios Generales se registró un mayor ejercicio presupuestario en comparación con el presupuesto original de 14.8 por ciento y de 31.8 por ciento en relación al presupuesto modificado.
 - El ejercicio registrado de recursos fiscales fue de 8 006.1 miles de pesos, 8.6 por ciento por arriba del presupuesto original y modificado autorizado de 7 369.8 miles de pesos.
 - De recursos propios se ejercieron 2 172.5 miles de pesos, 45.4 por ciento superior al presupuesto original de 1 494.0 miles de pesos y 520.5 por ciento superior al presupuesto modificado de 350.1 miles de pesos.
- En el rubro de Subsidios y Transferencias se registró un mayor ejercicio presupuestario en comparación con el presupuesto original y modificado de 10.1 por ciento.
 - De recursos fiscales, el ejercicio fue de 198.6 miles de pesos, 1.2 por ciento por debajo del presupuesto original y modificado de 201.0 miles de pesos.
 - De recursos propios se ejercieron 463.1 miles de pesos en pagos de becas, 15.8 por ciento por arriba del presupuesto original y modificado de 400.0 miles de pesos.
- En Otras Erogaciones no se tuvo presupuesto asignado ni ejercicio en el primer semestre del año.

El ejercicio del **gasto de inversión** ascendió a 7 933.2 miles de pesos, correspondiendo 561.4 a recursos fiscales y 7 371.8 a recursos propios. El ejercicio fue superior en 8.8 por ciento al presupuesto original de 7 290.6 miles de pesos, e inferior en 5.9 por ciento en relación al presupuesto modificado de 8 434.5 miles de pesos.

- Las erogaciones en *Bienes Muebles e Inmuebles* por 7 933.2 miles de pesos, fueron un 8.8 por ciento superiores al presupuesto original y modificado.
 - De recursos fiscales, se ejercieron 561.4 miles de pesos de un presupuesto original y modificado de 5 150.9 miles de pesos. Esto es, el ejercicio fue inferior en 89.1 por ciento al presupuesto.
 - De recursos propios, el ejercicio fue superior en 244.5 por ciento del presupuesto original y modificado de 2 139.7 miles de pesos. El ejercicio ascendió a 7 371.8 miles de pesos.
- En el rubro de *Obra Pública*, no se tuvo presupuesto original. Sin embargo se solicitó transferencia compensada entre capítulos de gasto de recursos propios, ascendiendo el presupuesto modificado de recursos propios para este capítulo de gasto a 1 143.9 miles de pesos para el primer semestre. No se tuvo ejercicio en obra pública en el período que se informa.